

---

# LEISTUNGSVERZEICHNIS

Alle Positionen

**Bauvorhaben :** Neubau eines Feuerwehrgerätehauses mit  
Dienstleistungszentrum  
Weilburger Straße 44, 61250 Usingen

**Bauherr :** Magistrat der Stadt Usingen  
Wilhelmstr. 1  
61250 Usingen

**Leistungsumfang :** **VE 300.24 Baureinigung**

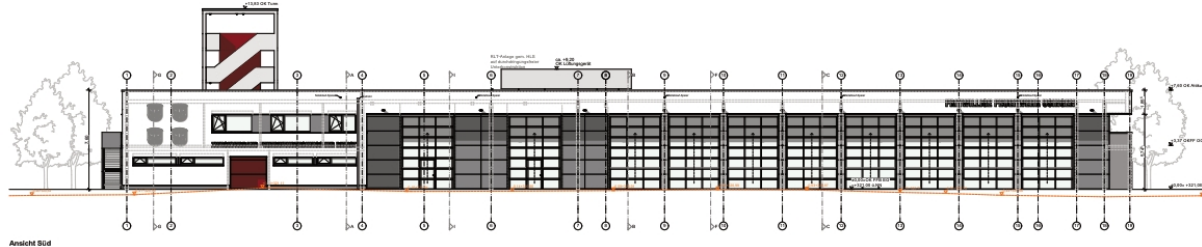
## **Baubeschreibung**

### **Bauvorhaben:**

Neubau eines Feuerwehrgerätehauses mit Dienstleistungszentrum

### **Baugrundstück:**

Weilburger Str. 44, 61250 Usingen



### **Allgemein**

Neubau eines 2-geschossigen Feuerwehrgerätehauses für die freiwillige Feuerwehr Usingen und Sitz des Zweckverbands Feuerwehrtechnischer Dienst der Städte Usingen und Neu-Anspach, sowie der Gemeinden Wehrheim und Grävenwiesbach als Dienstleistungszentrum zur Schlauchpflege, mit Atemschutzwerkstatt und Kleiderpflege.

Auf dem Gelände wird außerdem der Feuerwehr-Übungsturm und eine Fahrzeugabstellhalle mit integriertem Lager für Katastrophenschutz als Kalthalle errichtet.

### **Feuerwehrgerätehaus:**

Das Gebäude ist als 2-geschossiger, nicht unterkellter Massivbau mit Stahlbetonflach- bzw. Trapezblechdächern geplant.

### **Konstruktion:**

Alle Außenwände werden tragend in Stahlbeton  $d = 25$  cm ausgebildet, mit Wärmedämmverbundsystem WDVS, EPS-Dämmung 200 mm.

Die Außenwand von Fahrzeughalle, Waschhalle und Kfz-Werkstatt wird mit 100 mm Mineralwolle gedämmt und mit Faserzement bekleidet.

Tragende Innenwände werden in Stahlbeton  $d = 25$  cm und Porenbeton  $d = 36,5$  cm (Trennwand zwischen Fahrzeughalle, Waschhalle, Kfz-Werkstatt und Sozialbereichen) geplant.

Nicht-tragende Innenwände im EG als KS-Mauerwerk  $d = 11,5$  cm, im OG als leichte Trennwände GK-Metallständerwände  $d = 100$  mm bis  $d = 200$  mm, je nach Anforderung des TGA-Innenausbau.

Die Gründung als Flachgründung mit einer fugenlosen Stahlbetonbodenplatte,  $d = 35$  cm für den Sozialbereich,  $d = 25$  cm für Fahrzeughalle, Waschhalle und Kfz-Werkstatt. Die Bodenplatte wird als zweiachsig gespannte Stahlbetonbodenplatte ausgeführt und trägt sich direkt über das anstehende Erdreich, bzw. einen gem. Bodengutachten ausgeführten Bodenaustausch, ab.

Die Bodenplatte erhält eine umlaufende, zum Lastabtrag herangezogene Schürze in Stahlbeton, die monolithisch mit der Bodenplatte und aufgehenden Bauteilen verbunden ist.

Die Decke über EG in Stahlbeton  $d = 25$  cm, weitgehend stützen- und unterzugfrei als Flachdecke.

Die Decke über OG wird in den Bereichen der Atemschutz-Übungsanlage und der Schulung als Spannbeton-Hohldielendecke  $d = 26$  cm geplant.

Über den Bereichen Büros und Nebenräume und dem Treppenhaus wird eine Massivbaudecke aus Stahlbeton  $d = 26$  cm vorgesehen. Auf der Massivdecke neben dem Treppenhaus wird das zentrale Lüftungsgerät positioniert. Kfz-Werkstatt und Waschhalle erhalten eine Massivdecke aus Stahlbeton  $d = 26$  cm.

Das Dach über der Fahrzeughalle ist als leichte Konstruktion mit auf Brettschichtholzbindern aufgelegten Stahl-Trapezblechen geplant, BSH-Binder  $h = 900$  mm,  $b = 200$  mm, Spannweite von Achse E bis G über ca. 13,00 m. Im Bereich des Dachüberstands werden die Binder auf  $h = 350$  mm gemindert.

### **Dachausbildung:**

Die Dachflächen erhalten eine extensive Begrünung mit Photovoltaikanlage, die Anforderungen einer harten Bedachung werden erfüllt.

Die RWA über dem Treppenhaus und alle weiteren Dachfenster werden als Flachdachfenster mit durchtrittsicherem Glas ausgeführt. Zu Revisionszwecken erreicht man die Dachfläche über eine ausziehbare

---

Treppe mit Dunkelklappe.

### Übungsturm

Turmhöhe OK Attika: 13,83 m

Massivbaukonstruktion aus Stahlbeton, Oberfläche in Sichtbeton, Geschossdecken mit Stahltreppen mit Gitterroststufen verbunden.

### **Nutzung des Gebäudes und der Freianlagen**

Der geplante Neubau wird als Feuerwehrhaus für die Freiwillige Feuerwehr der Stadt Usingen und dem Hochtaunuskreis genutzt. Es besteht aus einer Fahrzeughalle mit 8 Stellplätzen und einer Waschhalle sowie einer Kfz-Werkstatt.

Die Stellplätze und die Waschhalle besitzen die notwendigen Maße nach DIN 14092 „Planungsgrundlage Feuerwehrhäuser“.

Das Feuerwehrhaus beinhaltet, neben der Fahrzeughalle mit abgetrennter Waschhalle, einen Umkleidebereich für Damen und Herren mit Dusch- und WC Bereichen, Werkstätten, Lagerflächen, Verwaltungsräume, einen Schulungsraum, einen Bereitschaftsraum und alle weiteren nach DIN 14092 erforderlichen Nebenräume.

### Barrierefreiheit

Das Gebäude wird in Abstimmung mit dem Bauherrn barrierefrei gem. §54 (2) HBO ausgelegt. (s. Anlage BAB 34 „Nachweis der Barrierefreiheit für öffentlich zugängliche Gebäude“)

Die Erschließung der Parkplätze erfolgt über die Weilburger Straße. Die Einfahrt befindet sich an der südlichen Grundstücksgrenze. Die Einsatzfahrzeuge haben über die Alarmausfahrt eine direkte Anbindung auf diese Straße. Im Alarmfall fahren die ankommenden Einsatzkräfte über die Weilburger Straße auf das Gelände ein, parken auf den auf der Nordseite des Gebäudes vorgelagerten PKW-Stellplätzen und haben unmittelbaren Zugang über den Alarmeingang zu den Umkleiden.

Die restlichen Nebenräume sowie das Obergeschoss werden über einen separaten Haupteingang mit Foyer und Treppe erschlossen.

Umkleidebereiche mit Sanitäranlagen, Werkstätten, Lagerbereiche, Technik ELT und HLS mit Technikraum für ein stationäres Notstromdieselaggregat sind erdgeschossig angeordnet.

Die vertikale Erschließung im Gebäude erfolgt durch die Haupttreppe im Foyer und den dort angeordneten krankentragerechten Aufzug. Als weitere erforderliche Rettungswege aus dem Obergeschoss dienen zwei Außentreppen auf der Ost- und Westseite des Gebäudes. Diese sind durch den Haupteintrittsflur im OG erreichbar. Dadurch ist der 2. bauliche Rettungsweg für die Räume mit größerer möglicher Personenanzahl gesichert (Schulungsraum bis maximal 199 Personen zulässig).

Im Obergeschoss des Gebäudes sind die Einsatzzentrale mit angeschlossener Besprechung, Verwaltungsräume, Bereitschaftsräume sowie der Schulungsbereich und der Jugendraum angeordnet. Im östlichen Teil des Obergeschosses befindet sich die Atemschutz-Übungsanlage nach DIN 14093.

### **Haustechnik**

#### Lüftungsanlagen

Es ist eine zentrale Lüftungsanlage mit Wärmerückgewinnung auf dem Dach vorgesehen. Diese stellt den regelmäßigen Luftwechsel im gesamten Gebäude sicher.

Für die Fahrzeughalle ist eine Abgasabsaugung zur Direktabsaugung der Fahrzeugabgase geplant.

Die Waschhalle hat zur Entfeuchtung noch eine eigene Lüftungsanlage ohne Wärmerückgewinnung.

#### Teilklimatisierung

Serverraum, Einsatzzentrale und Einsatzbüro werden über Split-Klimageräte teilklimatisiert, die Außeneinheiten werden auf der Dachfläche angeordnet.

#### Feuerungsanlagen und Brennstofflagerung

##### Wärmeversorgung

Die Versorgung wird über Fernwärme sichergestellt. Die Übergabe erfolgt in der Heizzentrale im UG des alten Bauhofgebäudes.

Das Feuerwehrgebäude wird über eine weitere erdverlegte Leitung vom Bauhof versorgt. Wärmeüberträger ist Warmwasser. Alle Raumheizflächen, Heizsysteme werden auf Niedertemperatur ausgelegt.

Die Wärmeübertragung erfolgt flächendeckend im EG und OG mittels einer Fußbodenheizung sowie einer Industrie-Fußbodenheizung (witterungsgeführt) in der Fahrzeughalle sowie Waschhalle. Die Kfz-Werkstatt wird über Deckenstrahlplatten beheizt.

#### Notstromversorgung

Für das Feuerwehrhaus wird ein Netzersatzaggregat (NEA) mit einer Leistung von 250 kVA vorgesehen. Dadurch wird eine Vollversorgung sichergestellt. Das vorgesehene Tankvolumen für das Aggregat beträgt

---

2.000 l bei einem Verbrauch von ca. 45l/h. Damit wird eine Überbrückungszeit von mindestens 36 Stunden gewährleistet. Die Niederspannungshauptverteilung der Feuerwehr wird über das Notstromaggregat parallel zur allgemeinen Stromversorgung eingespeist. Im Falle des Stromausfalls erfolgt die Umschaltung automatisch.

#### Abgasleitung und Kamine

Die Abgasleitung hat eine Nennweite von ca. 30 cm und führt vom EG Raum Notstromversorgung über einen F90 Schacht über das Dach.

#### Brennstofflagerung

Der Treibstofftank für das Notstromaggregat im Erdgeschoss im Raum Notstromversorgung wird mit 2000 l Fassungsvermögen vorgesehen.

#### Freianlagen

Gehwege, Stellplätze und Fahrgasse sind in Pflasterbauweise geplant. Es wird Pflaster mit hohem Rutschwiderstand verwendet. An den Alarmstellplätze sind als Stellplatzbegrenzung Parkbuch-Abgrenzungssteine vorgesehen. Die Markierung der einzelnen Stellplätze erfolgt durch betongraue Markierungssteine, die in das Pflasterbild integriert werden.

Die Stellplatzflächen werden durch regelmäßige Pflanzinseln unterbrochen und die Pflasterflächen mit Tiefborden eingefasst. Östlich der Alarmzufahrt ist eine Rinnenanlage mit Hochborden vorgesehen. Zur Trennung befestigter Flächen von Grünflächen, bzw. unbefestigten Flächen, werden Tiefborde bzw. Hochborde versetzt. Geplant ist, die Parkflächen in einer anderen Pflasterfarbe als die Fahrgassen und Gehflächen auszuführen.

Der Alarmhof und der Übungshof werden in Asphaltbauweise hergestellt.

Der Übungshof erhält als Umgrenzung eine Einfassung mit Plateausteinen. Hierdurch erhält der Übungshof eine definierte Begrenzung der Fläche. Eine Abscheideranlage für den Übungshof ist nicht vorgesehen. Nach Gesprächen mit dem Bauherrn und dem Nutzer ist geplant, dass im Falle eines Ölaustritts beispielsweise beim Zerschneiden von Schrottautos das Öl unverzüglich mittels Bindemittel aufgefangen wird.

Vor den Toren der Fahrzeughalle werden Kastenrinnen als Schlagregenschutz angeordnet. Die Kastenrinnen werden an das Entwässerungssystem des Alarmhofs angeschlossen.

Auf dem Übungshof sind 3 Hydranten unterschiedlicher Bauart geplant. Die Hydranten werden an die geplante Trinkwasser-Ringleitung angeschlossen.

#### Niederschlagswasser

Eine Versickerung von Niederschlagswasser ist aufgrund der anstehenden undurchlässigen Böden nicht möglich.

Das Niederschlagswasser für den Neubau der Feuerwehr wird in den vorhandenen öffentlichen Kanal in der Weilburger Straße eingeleitet. Das im Plangebiet anfallende Niederschlagswasser muss gedrosselt in das Kanalnetz abgegeben werden. Das Niederschlagswasser der Hofflächen wird über Straßenabläufe und Kastenrinnen gefasst und über neu zu verlegende Grundleitungen abgeleitet.

Das anfallende Niederschlagswasser der Dachflächen wird gemäß Zisternensatzung der Stadt Usingen in einer Zisterne mit einer Gesamtgröße von 22 m<sup>3</sup> zur weiteren Verwendung als Brauchwasser gesammelt. Der Notüberlauf wird an die neu herzustellende Regenwasserleitung angeschlossen. Die Zisterne ist nördlich des neuen Gebäudes im Bereich der Alarmstellplätze angeordnet. Geplant ist die Ausbildung einer Zisterne aus 2 Behältern. An die Zisterne sind 4 St. Fallrohre angeschlossen.

Das gesamte Niederschlagswasser wird in unterirdischen Rückhalteräumen zurückgehalten und gedrosselt an den Bestand abgegeben.

Es werden Rückhalteräume mit insgesamt rd. 70 m<sup>3</sup> Rückhaltevolumen geschaffen. Der erforderliche Speicherraum zur Regenrückhaltung wird Unterflur im Hauptschluss angeordnet. Das Speichervolumen soll mittels eingeschweißter Rigolenboxen geschaffen werden.

Das rechnerische Rückhaltevolumen ergibt sich aus dem Überflutungsnachweis (n. DIN 1986-100). Ein Einstau auf der Oberfläche ist – vorrangig aus betrieblichen Gründen – nicht vorgesehen. Geplant sind 2 Rückhalteräume. Die Rückhalteräume sind östlich in der neue Alarmzufahrt bzw. im Alarmhof angeordnet. Die Abflussbegrenzung erfolgt unterstromig der Rigole jeweils über einen Drosselschacht auf dem Grundstück.

#### Schmutzwasser

Die Schmutzwässer von Toiletten mit Wachbecken, Duschen, Wasch- und Spülmaschinen und Ausgussbecken

---

werden über neu zu verlegende Grundleitungen abgeleitet.

Abwässer, die in der geplanten Werkstatt und der Waschhalle anfallen, werden über eine Abscheideranlage vorgereinigt.

Es befinden sich auf dem Grundstück keine Entwässerungsgegenstände unterhalb der Rückstauenebene.

#### Mischwasser-Anschlusskanal

Das Baugrundstück erhält im Südosten einen Revisionsschacht (Anschlusschacht), in dem Schmutz- und Regenwasser zusammengeführt und über einen neu zu verlegenden Anschlusskanal an das öffentliche Netz abgegeben werden.

### **Allgemeine Vorbemerkungen zur Baustelle**

#### **Logistikhandbuch**

Das beiliegende Logistikhandbuch beschreibt die Erschließung der Baustelle, die Abläufe der Be- und Entladung und die Durchführung der Baumaßnahmen und ist Grundlage für die Preisfindung und Kalkulation.

Es unterstützt den Bauablauf und die ausführenden Unternehmen, um den Bauprozess und den laufenden Betrieb des angrenzenden Bauhofs mit der Alarmzufahrt der Feuerwehr aufeinander abstimmen zu können. In die darin beschriebenen Rahmenbedingungen sind alle mitwirkende Unternehmen einzubinden, die Abhängigkeiten der Baustelle vor Ort sind entsprechend vom AN auch an die Nachunternehmer und Dienstleister weiter zu geben.

Das Logistikhandbuch wird im Zuge der Baumaßnahme aktualisiert und fortgeschrieben und ist immer in der jeweils aktuellen Version verbindlich zu beachten.

#### **Planserver**

Die aktuelle Planung wird dem AN über einen zentralen Planserver vom AG zur Verfügung gestellt. Die Nutzung ist für den AN kostenfrei, die Anmeldung und Nutzung der Plattform muss seitens des AN gewährleistet werden.

Die Rechenzentren (AWS) befinden sich in Europa und sind ISO 27001 zertifiziert.

#### **Lagerflächen auf und in der Baustelle:**

Es werden keine Räumlichkeiten innerhalb des Gebäudes für die Lagerung von Werkzeugen oder Materialien dem AN zu Verfügung gestellt.

Im Außenraum können unter Absprache mit dem AG Flächen zur Lagerung von Materialien genutzt werden. Als Untergrund ist eine durch den Rohbauer eine geschotterte Fläche herzustellen, oder es kann auf den gepflasterten Parkplatz zurückgegriffen werden.

Sollten für das Erbringen der AN-Leistung Materialcontainer oder dergleichen benötigt werden, kann er sie auf den befestigten Flächen aufstellen, dort vorhalten und nach Beendigung seiner Leistung wieder entfernen. Der Sachverhalt ist in den Einheitspreisen zu berücksichtigen, eine gesonderte Vergütung erfolgt nicht.

#### **Immissionsschutz:**

Die Baustelle bzw. das Baugrundstück grenzt südlich und östlich an ein allgemeines Wohngebiet und auch an ein reines Wohngebiet an, das Gebiet weist jedoch den Charakter eines Mischgebietes auf.

Auf die Beachtung des Bundesimmissionsschutzgesetzes (BImSchG), neueste Fassung, wird hingewiesen.

#### **Gewässerschutz:**

Eine Verunreinigung des Grundwassers ist auszuschließen. Der AN ist verpflichtet, die Baustelle in einem sauberen Zustand zu erhalten.

#### **Öffentlicher Verkehr im Bereich der Baustelle:**

Für die eigene Bauzeit ist auf internen und öffentlichen Verkehrsflächen nach den geltenden polizeilichen Bestimmungen jederzeit die Verkehrssicherheit zu gewährleisten. Die Straßen und Zufahrtswege sind laufend zu reinigen. Die Beschilderung, sofern erforderlich ist täglich zu kontrollieren und zu erhalten. (Die Beschilderung ist als eine Leistung des Rohbauers im Rahmen seiner Baustelleneinrichtung zu verstehen.)

#### **Winterbaumaßnahmen: (Rohbauleistung)**

Maßnahmen zum Winterbau, insbesondere die Sicherung der Baustelle gegen Frost und Eis, sind in die EP einzurechnen.

---

**Sicherungsmaßnahmen: (Rohbauleistung)**

Sicherungsmaßnahmen, wie Seitenschutz an Absturzkanten, Abdeckungen von Öffnungen, Verschluss aller Werkzeuge und Maschinen gegen unbefugte Benutzung und der Bauzaunverschluss sind nach den einschlägigen Vorschriften zu treffen. Die Baustelle ist zur Vermeidung von Unfällen gegen unbefugtes Betreten ausreichend abzusichern. Die Baustelle ist für mögliche Zeiten der Unterbrechung absolut winterfest und unfallsicher zu hinterlassen.

Neben der durch den Rohbauer vorgerichteten Sicherungen, trägt jeder AN eigenverantwortlich Sorge dafür, dass die Unfallverhütungsvorschriften und deren Sicherungsmaßnahmen eingehalten werden. Das bezieht sich insbesondere auf alle beauftragten Leistungen inkl. Materialsicherung und das Verschließen der Baustelle.

Bauwasser und Baustrom werden vom AG zur Verfügung gestellt und müssen nicht in die EPs eingerechnet werden.

Revisionsunterlagen sind gem. VOB/C Nebenleistungen, die im Preis der Hauptleistung enthalten sind und nicht extra vergütet werden.

Die Übergabe erfolgt spätestens 3 Wochen vor der VOB Abnahme.

Sie beinhalten alle technischen und Baulichen Dokumente, die den aktuellen Zustand des Bauwerks widerspiegeln. Hierzu zählen u.A. Prüfzeugnisse, technische Zeichnungen, Herstellerbescheinigungen, Verwendbarkeitsnachweise und Fachunternehmererklärungen.

Die Unterlagen sind in 2-facher Form (digital u. in Papierform) vorzulegen.

## INHALTSVERZEICHNIS zum LEISTUNGSVERZEICHNIS

Projekt:	FWGU	Usingen	
Umfang:		VE 300.24 Baureinigung	
Ausgabeumfang:		Alle Positionen	
OZ		Ebene	Seite

24	VE 300.24 Baureinigung	8
24.1	Baustellenreinigung	8
24.2	Bauzwischenreinigung	13
24.3	Bauendreinigung, Baufeinreinigung	15
24.4	Endreinigung Außenanlagen	17
24.5	Sonstige Maßnahmen	18

## LEISTUNGSVERZEICHNIS

Projekt:	FWGU	Usingen			
	24	VE 300.24 Baureinigung			
Ausgabebereich:	Alle Positionen				
OZ / Pos.-Nr.			Menge	Einheit	Einheitspreis
					Gesamtbetrag

### 24 VE 300.24 Baureinigung

#### 24.1 Baustellenreinigung

##### Allgemeine Technische Vertragsbedingungen für Bauleistungen (ATV)

es gelten:

- Allgemeine Regelungen für Bauarbeiten jeder Art DIN 18299
- DIN EN 13549 Reinigungsleistungen
- Richtlinien für Vergabe und Abrechnung im Gebäudereiniger-Handwerk (Ausgabe 2019)

##### Zusätzliche Technische Vertragsbedingungen Baureinigungsarbeiten

Pläne, alle Pläne ohne Maßstab  
Siehe separates Anlagenverzeichnis

Die Pläne dienen lediglich der Kalkulation.

##### **Planunterlagen für Bauausführung**

Planunterlagen für die Bauausführung werden dem Auftragnehmer kostenfrei in 1-facher Ausfertigung zur Verfügung gestellt. Die dazu gehörigen digitalen Pläne werden per Mail als PDF Dokument zusätzlich versendet.

##### **Logistikhandbuch**

Das beiliegende Logistikhandbuch beschreibt die Erschließung der Baustelle, die Abläufe der Be- und Entladung und die Durchführung der Baumaßnahmen und ist Grundlage für die Preisfindung und Kalkulation.

Es unterstützt den Bauablauf und die ausführenden Unternehmen, um den Bauprozess und den laufenden Betrieb des angrenzenden Bauhofs mit der Alarmzufahrt der Feuerwehr aufeinander abstimmen zu können.

In die darin beschriebenen Rahmenbedingungen sind alle mitwirkende Unternehmen einzubinden, die Abhängigkeiten der Baustelle vor Ort sind entsprechend vom AN auch an die Nachunternehmer und Dienstleister weiter zu geben.

Das Logistikhandbuch wird im Zuge der Baumaßnahme aktualisiert und fortgeschrieben und ist immer in der jeweils aktuellen Version verbindlich zu beachten.

##### **Planserver**

Die aktuelle Planung wird dem AN über einen zentralen Planserver vom AG zur Verfügung gestellt. Die Nutzung ist für den AN kostenfrei, die Anmeldung und Nutzung der Plattform muss seitens des AN gewährleistet werden.

Die Rechenzentren (AWS) befinden sich in Europa und sind ISO 27001 zertifiziert.

##### **Bauausführung**

Ausführungszeitraum Baureinigungsarbeiten, wie in den Vergabeunterlagen des Auftraggebers benannt.

##### **Art und Umfang der Leistung**

Gegenstand dieser Ausschreibung sind Baureinigungsarbeiten.

Grundlage für die Erstellung des Angebotes, für einen eventuell Zustand kommenden Werkvertrag, die Ausführung der Leistung und deren Abrechnung ist die VOL.

Der Leistungsbeschreibung liegen die Richtlinien für Vergabe und Abrechnung von Baureinigungsarbeiten zugrunde, sie sind als Beiblatt Nr 033/1 beigelegt.  
zusätzlich sind folgende Richtlinien zu beachten:

BIV-Richtlinie      Richtlinie für Vergabe und Abrechnung im Gebäudereiniger-Handwerk



## LEISTUNGSVERZEICHNIS

Projekt:	FWGU	Usingen			
	24	VE 300.24 Baureinigung			
	1	Baustellenreinigung			
Ausgabebumfang:	Alle Positionen				
OZ / Pos.-Nr.			Menge	Einheit	Einheitspreis
					Gesamtbetrag
BGI 659	Herausgeber: Bundesinnungsverband des Gebäudereiniger-Handwerks BIV				
BGR 209	Bebäudereinigungsarbeiten				
	Umgang mit Reinigungs- und Pflegemitteln				

Vor Übergabe des Gebäudes an den AG wird eine gründliche Gebäudefeinreinigung durchgeführt. Hierbei sind die Unfallverhütungsvorschriftvorschriften der Berufsgenossenschaften genauestens zu beachten. Alle für die Reinigung und Pflege erforderlichen Geräte, Putzmittel und Putzmaterialien sind vom AN zu stellen.

Es sind bauseits keine Gerüste vorhanden alle notwendigen Hilfsmittel wie Leitern und Rollgerüste sind zu stellen.

Es dürfen nur materialverträgliche Putz- und Reinigungsmittel verwendet werden. Die Pflegeanleitungen der jeweiligen Materialhersteller sind bei der Ausführung der Reinigungsarbeiten genauestens zu beachten.

Feuergefährliche, ätzende, laugende und sonstige Putzmittel, die zur Beschädigung der zu säubernden Oberflächen führen, dürfen nicht verwendet werden.  
Alle feucht gereinigten Oberflächen sind schlierenfrei abzutrocknen.

### Geforderte Reinigungsverfahren bei bestimmten Bauteilen/Einrichtungsgegenständen:

#### Fenster:

Glasflächen innen und außen feucht reinigen, abledern  
Rahmenprofile innen und außen feucht reinigen  
Falzbereiche umlaufend feucht reinigen  
Fensterbänke außen aus Aluminium feucht reinigen  
Fensterbänke innen HPL Beschichtet oder gefliest feucht reinigen  
Fensterbänke innen verputzt Staub entfernen  
Arbeitshöhe bis ca. 2,10m

#### Außentüren:

Stahltüren mit Zarge innen und aussen feucht reinigen  
Glasflächen, Türblattfüllung und Rahmenprofile innen und außen feucht reinigen  
Falzbereiche umlaufend feucht reinigen  
Briefkastenflächen, in Wand integriert feucht reinigen

#### Sektionaltore:

Kunststoff Verglasung innen und aussen feucht reinigen  
Aluminium-Rahmen-Sprossenkonstruktion farbbeschichtet innen und außen feucht reinigen  
Falzbereiche umlaufend innen und aussen feucht reinigen  
Führungsschienen aus Stahl feucht reinigen  
Verkleidung Antriebskasten Staub entfernen  
Arbeitshöhe bis 5,60m (Rollgerüst in gesonderter Position)

#### Innenfenster:

Glasflächen und Rahmenprofile beidseitig feucht reinigen  
Falzprofile umlaufend feucht reinigen

#### Innentüren:

Stahlzargen und Türblätter (Stahl oder Holz HPL beschichtet) feucht reinigen

#### Böden:

Fliesenböden incl. Sockel saugen und feucht reinigen  
Parkettböden saugen und nach Pflegeanleitung reinigen  
Kautschukböden saugen und nach Pflegeanleitung reinigen  
Saubeläufer Aluminium / Filz aussaugen und reinigen  
Rinnen aus Gußeisen aussaugen und reinigen

## LEISTUNGSVERZEICHNIS

Projekt: FWGU Usingen  
24 VE 300.24 Baureinigung  
1 Baustellenreinigung

Ausgabebumfang: Alle Positionen

OZ / Pos.-Nr.	Menge	Einheit	Einheitspreis	Gesamtbetrag
---------------	-------	---------	---------------	--------------

Hierfür sind die Rinnenabdeckungen abzunehmen und nach erfolgter Reinigung wieder einzubauen.

Bodeneinläufe aussaugen und reinigen

Wände:

Wandfliesen feucht reinigen

Spiegelflächen feucht reinigen

WC-Trennwände mit Türen feucht reinigen

Einbauschränke:

inkl. aller Innenteile feucht reinigen und trocken nachreiben

Sanitärobjekte:

Sanitärporzellan feucht zu reinigen, trocken nachreiben

Versorgungs und Ablaufarmaturen, nass zu reinigen, polieren

Heizkörper: feucht reinigen

Leuchten: Staub entfernen

Aussenanlagen:

Die gesamte Fläche der Außenanlage ist absolut frei von Schuttresten,

Papier und Abfällen jeder Art zur Übergabe herzurichten.

Alle Wege und Verkehrsflächen sind besenrein zu übergeben.

### Zusätzliche Anforderungen bei Reinigung von Bauteilen / Einrichtungsgegenständen:

Die Reinigung von Fenstern und Türen beinhaltet auch die Fenster- und Türgriffe.

An allen Fenstern, Türen und Aussenfensterbänken sind die Schutzfolien zu entfernen, die Glasflächen dürfen keine Sicherheitsmarkierungen mehr enthalten und müssen absolut rein und staubfrei sein. Farbreste und starke Verschmutzungen sind ohne Verwendung mechanischer Mittel (Spachtel, Stahlwolle, o.ä.) abzulösen.

Alle gefliesten Flächen (Wände und Böden) werden mit einem Reinigungsmittel zum Entfernen von Zementschleier feucht gereinigt, Fugen säubern.

Bäder mit sanitären Einrichtungsgegenständen sind von Schutzfolien, Aufklebern, etc. frei zu machen.

Alle Einbauten wie Lichtschalter, Steckdosen und Leuchten usw. müssen absolut frei von Schutzbelägen und Schutzfolien sein.

Sämtliche Beschilderung ist von Schutzfolien zu befreien und feucht zu reinigen.

Alle Einrichtungsgegenstände sind staubfrei zu übergeben. Die Einbauten in WC's, Bädern, Küchen, Abstellräumen usw. sind in einwandfrei gereinigtem und den hygienisch Vorschriften entsprechendem Zustand zu übergeben. Die alleinige Beseitigung von Schutzverpackungen und -folien ist nicht ausreichend und wird nicht als Reinigung akzeptiert.

### Spezielle Pflege und Reinigungsanleitungen

Die speziellen Pflegeanleitungen der Hersteller für Parkett, Rüttelboden und Fliesen sind zu beachten.

### **Hinweise zur Reinigung der Baustelle**

Die nachfolgenden Positionen beschriebenen Reinigungsarbeiten, die während der Ausbauarbeiten bzw. nach

## LEISTUNGSVERZEICHNIS

Projekt:	FWGU	Usingen
	24	VE 300.24 Baureinigung
	1	Baustellenreinigung

Ausgabeumfang: Alle Positionen

OZ / Pos.-Nr.	Menge	Einheit	Einheitspreis	Gesamtbetrag
---------------	-------	---------	---------------	--------------

Beendigung der Rohbauarbeiten erforderlich werden. Diese umfassen die Entsorgung von Baumischabfällen, die den einzelnen Firmen nicht zuzuordnen sind. Hierzu zählen z.B. Verpackungsreste, Holzpaletten, Reste von Montagematerialien, Schuttreste, Farb u. Kleberreste etc.

Die Arbeiten werden in Form von Mannstunden und Schuttcontainern auf Wiegeschein verrechnet.

Hinweise zur Kalkulation von Mannstunden.  
Mannstunden sind inkl. An- und Abfahrt zu kalkulieren.  
Es wird dabei von einer Tagesleistung von 2 Mann a 4 Stunden oder 1 Mann a 8 Stunden ausgegangen.

### 24.1.1 Vorarbeiter, Stundenlohnarbeiten

Für evtl. erforderliche Arbeiten, die auf ausdrückliche Anweisung der Bauleitung zur Ausführung kommen, werden verrechnet für:

Vorarbeiter.  
Reinigungsarbeiten aller Art (auch Entsorgen von Baustellenschutt).

20 Std

\_\_\_\_\_

### 24.1.2 Facharbeiter, Stundenlohnarbeiten

Für evtl. erforderliche Arbeiten, die auf ausdrückliche Anweisung der Bauleitung zur Ausführung kommen, werden verrechnet für:

Facharbeiter.  
Reinigungsarbeiten aller Art (auch Entsorgen von Baustellenschutt).

80 Std

\_\_\_\_\_

### 24.1.3 Facharbeiter, Zusatz Saugen

Für evtl. erforderliche Arbeiten, die auf ausdrückliche Anweisung der Bauleitung zur Ausführung kommen, werden verrechnet für:

Facharbeiter.  
Bodenreinigung in Form von Saugen mit geeigneten Sauggeräten.

40 Std

\_\_\_\_\_

## LEISTUNGSVERZEICHNIS

Projekt: FWGU Usingen  
24 VE 300.24 Baureinigung  
1 Baustellenreinigung

Ausgabebumfang: Alle Positionen

OZ / Pos.-Nr.	Menge	Einheit	Einheitspreis	Gesamtbetrag
---------------	-------	---------	---------------	--------------

### 24.1.4 Schuttcontainer Gemische 7m3

Schuttcontainer für gemischten Bauschutt / Baumischabfall aufstellen, vorhalten und beseitigen einschl. leeren, Fassungsvermögen des Containers 7 m3.

Zu erwartender Schutt: Bauschutt wie Mörtelreste, Steinreste, Holzreste und Verpackungsmüll. Schutzfolien, Karton, Milchkarton, Kunststoffabfälle etc.

Die Abrechnung erfolgt nach Tonne bzw. Wiegeschein der Mülldeponie. Entsprechende Nachweise sind zur Abrechnung vorzulegen.

14,000 t

### 24.1 Baustellenreinigung

Summe:

## LEISTUNGSVERZEICHNIS

Projekt:	FWGU	Usingen
	24	VE 300.24 Baureinigung
	2	Bauzwischenreinigung

Ausgabebumfang: Alle Positionen

OZ / Pos.-Nr.	Menge	Einheit	Einheitspreis	Gesamtbetrag
---------------	-------	---------	---------------	--------------

### 24.2 Bauzwischenreinigung

#### Hinweise zur 1. Bauzwischenreinigung

Die erste Bauzwischenreinigung soll eine vorläufige Reinigung von bereits eingebauten Materialien darstellen. Hierzu zählt die Innenreinigung von Scheiben, verlegten Bodenbelägen, Wandbelägen wie Wandfliesen, Zementschleierentfernung, Säubern von verbauten Türen, bereits verbauten Einrichtungen etc.

Zu den Arbeiten zählen auch das Absaugen von an der Decke verlegten Elektotrassen oder Rohrleitungen.

In der Fahrzeughalle ist mit Arbeiten bis zu einer Höhe von ca. 6,95m zu rechnen. Ein Rollgerüst für diese Arbeiten wird in einer gesonderten Position erfasst.

Neben den Reinigungsarbeiten ist mit der weiteren Entsorgung von Baumischabfällen zu rechnen. Diese sind in einem Container zu sammeln und auf einer Deponie zu entsorgen.

#### 24.2.1 Vorarbeiter, Stundenlohnarbeiten

Für evtl. erforderliche Arbeiten, die auf ausdrückliche Anweisung der Bauleitung zur Ausführung kommen, werden verrechnet für:

Vorarbeiter.  
Reinigungsarbeiten aller Art (auch Entsorgen von Baustellenschutt).

10 Std

\_\_\_\_\_

#### 24.2.2 Facharbeiter, Stundenlohnarbeiten

Für evtl. erforderliche Arbeiten, die auf ausdrückliche Anweisung der Bauleitung zur Ausführung kommen, werden verrechnet für:

Facharbeiter.  
Reinigungsarbeiten aller Art (auch Entsorgen von Baustellenschutt).

60 Std

\_\_\_\_\_

#### 24.2.3 Facharbeiter, Zusatz Saugen

Für evtl. erforderliche Arbeiten, die auf ausdrückliche Anweisung der Bauleitung zur Ausführung kommen, werden verrechnet für:

## LEISTUNGSVERZEICHNIS

Projekt:	FWGU	Usingen
	24	VE 300.24 Baureinigung
	2	Bauzwischenreinigung

Ausgabebumfang: Alle Positionen

OZ / Pos.-Nr.	Menge	Einheit	Einheitspreis	Gesamtbetrag
---------------	-------	---------	---------------	--------------

Facharbeiter.  
Bodenreinigung in Form von Saugen mit geeigneten  
Sauggeräten.

30	Std		
----	-----	--	--

### 24.2.4 Schuttcontainer Gemische 7m3

Schuttcontainer für gemischten Bauschutt / Baumischabfall  
aufstellen, vorhalten und beseitigen einschl. leeren,  
Fassungsvermögen des Containers / m3.

Zu erwartender Schutt: Bauschutt wie Mörtelreste,  
Steinreste, Holzreste und Verpackungsmüll.  
Schutzfolien, Karton, Milchkarton, Kunststoffabfälle etc.

Die Abrechnung erfolgt nach Tonne bzw. Wiegeschein der  
Mülldeponie. Entsprechende Nachweise sind zur  
Abrechnung vorzulegen.

5,000 t			
---------	--	--	--

### 24.2 Bauzwischenreinigung

**Summe:**

## LEISTUNGSVERZEICHNIS

Projekt: FWGU Usingen  
24 VE 300.24 Baureinigung  
3 Bauendreinigung, Baufeinreinigung

Ausgabebumfang: Alle Positionen

OZ / Pos.-Nr.	Menge	Einheit	Einheitspreis	Gesamtbetrag
---------------	-------	---------	---------------	--------------

### 24.3 Bauendreinigung, Baufeinreinigung

#### Hinweise zur Feinreinigung

Die Feinreinigung umfasst alle Reinigungsmaßnahmen, die erforderlich sind um einen finalen Reinigungszustand herzustellen.

Die Feinreinigung im Gebäudeinneren umfasst z.B:  
Aufnehmen und Entsorgen von verbliebenen Schutzabdeckungen, wie Milchkarton, Malervlies, Schutzkebefolien auf Fenstern, Türen, oder Möbeloberflächen.

Feinreinigung von Bodenflächen und deren Einpflege.  
Reinigung von Bodenabläufen oder Bodenrinnen.  
Reinigung von Fensterflächen, Fensterbänken, Türoberflächen, Wandoberflächen, WC-Einrichtungen und WC-Gegenständen. Reinigung von verbauten Technikgegenständen, Lagerregale, Arbeitsgerätschaften, Arbeitsplätzen etc.  
Reinigung von Möblierungen, Tische, Stühle, Küchenmöblierungen, Innenbeleuchtungen etc.

Die Feinreinigung im Außenbereich des Gebäude umfassen z.B:  
Außenreinigung von Fensterscheiben, Fensterbänken, Außentüren, Geländerverkleidungen, Handläufen, Außenbeleuchtungen, Fassadenverkleidungen etc.

Reinigungsarbeiten der Außenanlagen werden in einem gesonderten Titel beschrieben.

#### 24.3.1 Vorarbeiter, Stundenlohnarbeiten

Für evtl. erforderliche Arbeiten, die auf ausdrückliche Anweisung der Bauleitung zur Ausführung kommen, werden verrechnet für:

Vorarbeiter.  
Reinigungsarbeiten aller Art (auch Entsorgen von Baustellenschutt).

25 Std

#### 24.3.2 Facharbeiter, Stundenlohnarbeiten

Für evtl. erforderliche Arbeiten, die auf ausdrückliche Anweisung der Bauleitung zur Ausführung kommen, werden verrechnet für:

Facharbeiter.  
Reinigungsarbeiten aller Art (auch Entsorgen von

## LEISTUNGSVERZEICHNIS

Projekt:	FWGU	Usingen
	24	VE 300.24 Baureinigung
	3	Bauendreinigung, Baufeinreinigung

Ausgabeumfang: Alle Positionen

OZ / Pos.-Nr.	Menge	Einheit	Einheitspreis	Gesamtbetrag
---------------	-------	---------	---------------	--------------

Baustellenschutt).

160	Std		
-----	-----	--	--

### 24.3.3 Facharbeiter, Zusatz Saugen

Für evtl. erforderliche Arbeiten, die auf ausdrückliche Anweisung der Bauleitung zur Ausführung kommen, werden verrechnet für:

Facharbeiter.  
Bodenreinigung in Form von Saugen mit geeigneten Sauggeräten.

20	Std		
----	-----	--	--

### 24.3.4 Schuttcontainer Gemische 7m3

Schuttcontainer für gemischten Bauschutt / Baumischabfall aufstellen, vorhalten und beseitigen einschl. leeren, Fassungsvermögen des Containers / m3.

Zu erwartender Schutt: Bauschutt wie Mörtelreste, Steinreste, Holzreste und Verpackungsmüll. Schutzfolien, Karton, Milchkarton, Kunststoffabfälle etc.

Die Abrechnung erfolgt nach Tonne bzw. Wiegeschein der Mülldeponie. Entsprechende Nachweise sind zur Abrechnung vorzulegen.

5,000 t			
---------	--	--	--

### 24.3 Bauendreinigung, Baufeinreinigung

Summe:



## LEISTUNGSVERZEICHNIS

Projekt: FWGU Usingen  
24 VE 300.24 Baureinigung  
4 Endreinigung Außenanlagen

Ausgabebumfang: Alle Positionen

OZ / Pos.-Nr.	Menge	Einheit	Einheitspreis	Gesamtbetrag
---------------	-------	---------	---------------	--------------

### 24.4 Endreinigung Außenanlagen

#### Hinweise zur Endreinigung der Außenanlagen

Die Außenanlagen sind zur finalen Übergabe an die Feuerwehr von sämtlichen verbliebenen Schuttresten zu säubern, alle Außenbeläge, wie Wege und Fahrbahnen sind zu säubern.

#### 24.4.1 Außenflächen kehren

Außenflächen, wie Verbundpflasterflächen, Asphaltflächen, oder Flächen mit Plattenbelägen mit Kehrgerätschaften säubern.

Säubern von Kleinflächen erfolgen händisch mit Besen. Hierzu zählen z.B. Zuwegungen oder Plattenbeläge der Loggia etc.

Mengenansatz.  
 $5500\text{m}^2$ . davon ca 40% =  $5500\text{m}^2 \times 0,6 = 2200\text{m}^2$

Die zu säubern Flächen sind im Vorfeld mit der Bauleitung festzulegen.

2200,00 m<sup>2</sup>

#### 24.4.2 Außenflächen Hochdruck-Wasserstrahlen, Hochdruckreinigen

Verunreinigte Flächen mittels hochdruckstrahlen säubern. Wasseranschlüsse im Außenbereich sind bauseitig vorhanden.

Mengenansatz.  
 $5500\text{m}^2$ . davon ca 20% =  $5500\text{m}^2 \times 0,2 = 1100\text{m}^2$

Die zu säubern Flächen sind im Vorfeld mit der Bauleitung festzulegen.

1100,00 m<sup>2</sup>

### 24.4 Endreinigung Außenanlagen

Summe:

## LEISTUNGSVERZEICHNIS

Projekt:	FWGU	Usingen
	24	VE 300.24 Baureinigung
	5	Sonstige Maßnahmen

Ausgabebumfang: Alle Positionen

OZ / Pos.-Nr.	Menge	Einheit	Einheitspreis	Gesamtbetrag
---------------	-------	---------	---------------	--------------

### 24.5 Sonstige Maßnahmen

#### 24.5.1 Rollgerüst, Breitaufbau Fahrgerüst

XXL Breitaufbau Alu-Fahrgerüst, TÜV-geprüft, Belastbarkeit 200 kg/m<sup>2</sup> nach DIN EN 1004-1, bis max. Arbeitshöhe 12,30 m.

Rollgerüst für Höhen bis ca. 5,0m

Wetterfeste und rutschhemmende Belagsböden mit einer Arbeitsfläche von 2,00 m x 1,20 m, umlaufende Geländerrahmen, Stahl-Traverse ab einer Arbeitshöhe von 4,30 m.

Gebremste, höhenverstellbare Fahrrollen zum Ausgleich von Bodenunebenheiten

Ausleger ab einer Arbeitshöhe von 6,30 m für zusätzliche Standsicherheit



Abrechnungseinheit Stk pro Woche.

Für Arbeiten an Decke in der Waschhalle und KFZ-Werkstatt.

Liefern, aufbauen, vorhalten und wieder entfernen.

1 StWo

#### 24.5.2 Gesonderte Anfahrtren/Abfahrten

Für evtl. erforderliche Arbeiten, die nicht im Leistungsverzeichnis erfaßt sind und nur auf ausdrückliche Anweisung der Bauleitung zur Ausführung kommen, werden verrechnet für: gesonderte An- und Abfahrt = 1 Stk.

5 St

#### 24.5.3 Minimulde, 2,6m<sup>3</sup>

Mini-Absetzkippermulden nach DIN 30735, gedeckte Ausführung, 2,6m<sup>3</sup>,

## LEISTUNGSVERZEICHNIS

Projekt:	FWGU	Usingen			
	24	VE 300.24 Baureinigung			
	5	Sonstige Maßnahmen			
Ausgabeumfang:	Alle Positionen				
OZ / Pos.-Nr.			Menge	Einheit	Einheitspreis      Gesamtbetrag
Schuttcontainer für gemischten Bauschutt / Baumischabfall aufstellen, vorhalten und beseitigen einschl. leeren.					
Zu erwartender Schutt: Baumischhutt aller Art.					
Die Abrechnung erfolgt nach Tonne bzw. Wiegeschein der Mülldeponie. Entsprechende Nachweise sind zur Abrechnung vorzulegen.					
			2,600	t	_____
<b>24.5</b>	<b>Sonstige Maßnahmen</b>			<b>Summe:</b>	_____

## LEISTUNGSVERZEICHNIS

Projekt: FWGU Usingen  
24 VE 300.24 Baureinigung

Ausgabeumfang: Alle Positionen Gesamtbetrag  
OZ in EUR

### Zusammenstellung

24.1	Baustellenreinigung	
24.2	Bauzwischenreinigung	
24.3	Bauendreinigung, Baufeinreinigung	
24.4	Endreinigung Außenanlagen	
24.5	Sonstige Maßnahmen	
<b>24</b>	Summe	
	+ 19 % MwSt.	
	<b>Bruttosumme</b>	<b>VE 300.24 Baureinigung</b>